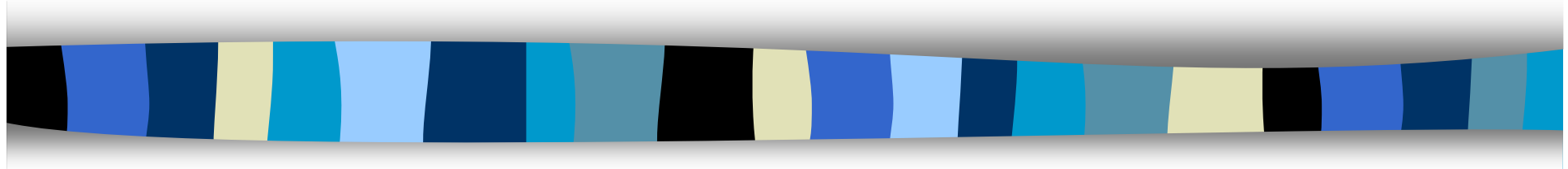


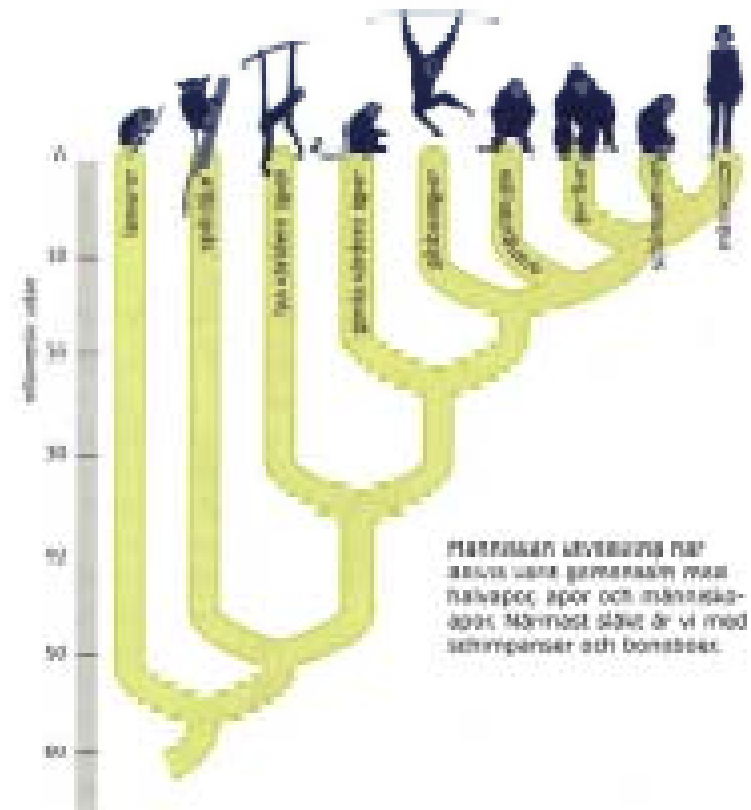
Människans evolution



Biologi A på Netkurs

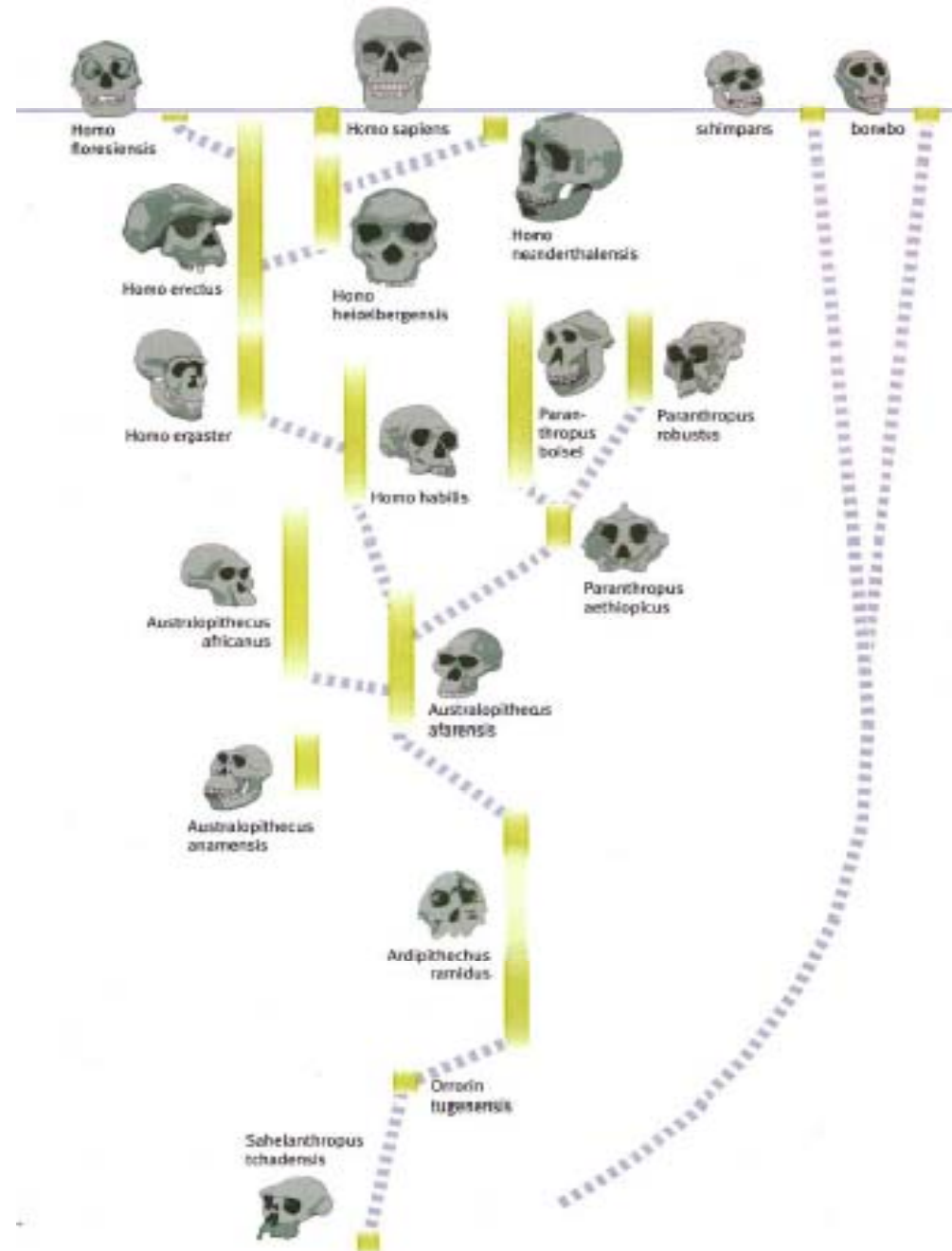
Systematisk ställning

- DNA-analyser visar att schimpanser och bonoboer är våra nu levande närmaste släktingar, våra utvecklingslinjer skiljdes åt för ca 7 miljoner år sedan
- Därefter kommer gorilla, orangutang och gibboner där utvecklingslinjerna gick isär för 10-15 miljoner år sedan
- Släktskapet med vanliga apor är däremot mer avlägset - linjer skildes åt för drygt 20 miljoner år sedan



Hominidae

- Människofamiljen (Hominidae) omfattar två släkten: Homo och Australopithecus
- Homo-släktet anses utvecklats från en Australopithecus-linje (A. Afarensis, "Lucy")
- Australopitheciner anses utvecklats från utdöda släkten som inte var äkta hominder (Ardipithecus, Orrorin, Sahelanthropus)





Australopithecus

- "Sydapa" - schimpansliknande skalle på mänsklig kropp
- Gracila; afarensis, africanus
- Robusta; Paranthropus-gruppen, utpräglade växtätare
- Minst sex olika arter, flera levde samtidigt
- Fanns från 4 till 1 miljoner år sedan



Homo

- 7 arter
- H. habilis och H. ergaster levde i Afrikas Rift Valley 2,5-1,5 miljoner år sedan
- H. erectus dök upp i Afrika för 1,5 milj år sedan, spred sig till Asien och Europa, numera nästan utdöd sedan 100 000 år sedan
- 1 art nulevande, Homo sapiens, härör från en relativt liten grupp i södra Afrika som fanns där för knappt 200 000 år sedan



Homo erectus

- Arten fanns i 1,4 miljoner år och bildade många former på tre kontinenter
- Den kanske mest berömda är Pekingmänniskan (400-800 tusen år sedan) - den använde systematiskt eld
- Det bildar tre linjer; en afrikansk som leder till H. Sapiens, en europeisk som leder till H. Neanderthalensis och en asiatisk vars öden är oklara



Homo neanderthalensis

- I Europa under sista istiden (120 till 35 tusen år sedan)
- Stor hjärna, begravningsritualer, socialt omhändertagande m.m.
- Livnärde sig på den viltrika tempererade savannen söder om tundran och var beroende av stora mängder näringsrik mat



Homo sapiens

- Härör från södra Afrika för 200 tusen år sedan
- Spred sig snabbt över hela världen i slutet av sista istiden; först över till Asien (60 tusen år sen), vidare till Australien och Europa (50 och 40 tusen år sen, och slutligen via Berings sund över till Nord- och Sydamerika (14 tusen år sen)
- Alla nu levande människor kommer från denna urprungliga afrikanska grupp