



Informationsblad från Smittskyddsenheten Nr 1/2008, årgång 22

Årsstatistik 2007



Årets första Smittnytt ägnas som vanligt åt att redovisa årsstatistik över de anmälningspliktiga sjukdomarna, och denna gång gäller det 2007. Mest bekymmersam är den kraftiga ökningen av klamydiainfektioner, som påminner oss om vikten av effektivt STI-preventivt arbete. Glädjande i det sammanhanget är att Landstinget Västernorrland nu under maj äntligen fått en STI/hiv-samordnare! Det är Anna-Karin Öberg som tillträtt en halvtidstjänst som sådan vid Ledningsstaben, Hälso- och sjukvård, och vi lyckönskar henne! I övrigt noterar vi bl.a. "all-time high" när det gäller sorkfeber samt en ökning av antalet MRSA-smittade, delvis betingad av ett mindre utbrott vid Sundsvalls sjukhus.

Allmänfarliga sjukdomar (ej "STI")

Campylobacterinfektion, 113 fall. En ökning med 29 fall. Sverige anges som smittland i 32 fall, därefter kommer turistlandet Thailand med 19 fall; övriga är fördelade på länder över hela världen. Vanligast rör det sig om enstaka fall där smittkällan förblir okänd, oftast är dock boven mat alt. vatten. Några utbrott har inte förekommit.

Infektion med EHEC, två fall. Ett av dessa var ett barn på ett år bosatt på en bondgård i Sollefteå-trakten. Smittkällan

förblev okänd. Det andra fallet hade troligen smittats under en resa till Egypten.

Giardiainfektion, 48 fall. Av dessa var endast fem smittade i Sverige. De flesta smittade är barn, 19 är under 10 år och endast 12 över 20 år. Inget utbrott har skett under året.

Hepatit B, 64 fall. I 12 fall anges Sverige som smittland. Smittvägen anges vara heterosexuell i åtta fall och i sex fall intravenöst missbruk. I ett fall anges smittan vara relaterad till sjukhusvård utomlands. I åtta fall rör det sig om akut sjukdom, och samtliga dessa var smittade i Sverige.

Hepatit C, 46 fall. Den lägsta siffran sedan 1991. De flesta är smittade i Sverige. Angivna smittvägar är i 24 fall intravenöst missbruk och i fem fall blod/blodprodukter givna utomlands eller i Sverige före 1992. I många av anmälningarna saknas uppgift

om smittväg eller anges att smittvägen är okänd. Ingen av de smittade hade akut sjukdom.

Hepatit D, fem fall. Fyra av dessa är utlandssmittade symptomfria smittbärare. I ett fall saknas uppgifter om smittland och typ av infektion.

Infektion med meticillinresistenta gula stafylokokker (MRSA), 20 fall. Hälften kvinnor och hälften män. I sex fall anges smittvägen vara sjukhus och i fem fall annan samhällssmitta. Tyvärr saknas information om smittväg i nio av fallen. Fem av de sjukhus-smittade fallen tillhör utbrottet på Sundsvalls sjukhus under sensommaren och hösten 2007. Utbrottet orsakade en hel del arbete för olika verksamheter, framförallt på sjukhuset men även inom Primärvården. Över 2000 personer blev screeningodlade och det togs närmare 7500 fler MRSA-odlingar än samma tidsperiod året innan. De extraordinära odlingsrutinerna som infördes pga utbrot-

| Innehåll i nr 1/2008 | Sida |
|------------------------------------|------|
| Allmänfarliga sjukdomar (ej "STI") | 1 |
| Allmänfarliga sjukdomar ("STI") | 2 |
| Andra anmälningspliktiga sjukdomar | 3 |
| 10-årstabell | 4 |

tet innefattande odlingar vid inläggning på och utskrivning från sjukhuset har nu kunnat avbrytas.

Infektion med pneumokocker med nedsatt känslighet för penicillin G, tre fall. Två vuxna smittade i Sverige och ett barn på två år smittat i Polen.

Salmonellainfektion, 92 fall. En liten minskning jmf med året innan. De flesta var utlandsresenärer även i år. Några större lokala utbrott har inte inträffat i vårt län. Däremot hade vi under sommaren natio-

nella utbrott med *Salmonella* Stanley resp. *S. Java*, och tre resp. två fall av dessa typer upptäcktes i vårt län. Utredningen som gjordes ledde till misstankar om att smittan spridits genom groddar resp. babyspenat. Följande smittländer var vanligast (antal fall inom parentes): Thailand (34), Sverige (12), Turkiet (9).

Shigellainfektion, sex fall. En låg notering. I endast ett fall anges Sverige som smittland.

Tuberkulos, 18 fall. I två av fallen anges Sverige som smittland, de övriga är smittade utomlands. Smittländer som anges är bl.a. några länder i Afrika (tio fall) samt Thailand (tre fall). Medelåldern för de smittade är kring 30 år.

Tyfoidfeber, två fall. Smittländer Indien resp. Irak.

Inga fall har anmälts av övriga allmänfarliga sjukdomar.

RH, HB



Allmänfarliga sjukdomar ("STI")

Klamydiainfektion, 1185 fall. En ökning med 58 % och en dyster rekordsiffra för länet sedan klamydiainfektion blev anmälningspliktig i slutet av

1980-talet. Utvecklingen är likartad över i stort sett hela Sverige. Av de smittade i vårt län var 676 kvinnor och 509 män. Fördelningen av

fallen mellan länets kommuner framgår av tabell 1. Minskningen som sågs under åren 2005-2006 berodde på uppträdandet av en ny klamydiaklon, som den bl.a. i vårt län använda diagnostiska metoden inte detekterade. Metodiken ändrades i början av 2007 så att även den muterade klonen upptäcks, och därefter har en kraftig ökning av antalet fall setts. Fördelningen av positiva laboratorieanalyser mellan kvinnor och män samt andelen positiva prover av samtliga prover framgår av tabell 2. Tyvärr är andelen män som testar sig låg, knappt 30 %. Männen söker ofta först vid påtagliga symtom, kvinnorna testar sig även av andra anledningar. Incidensen var 487/100 000 invånare i Västernorrland 2007 jfm 308/100 000 år 2006. Motsvarande siffror för hela Sverige var 513 för 2007 och 357 för 2006.

Se även diagram 1-2!

Gonorré, fyra fall. Tre av dessa var smittade i Sverige, ett i ett annat land. Tre män och en kvinna, alla över 30 år.

Hivinfektion, 27 fall. För dessa anges heterosexuell smitta i

Diagram 1. Klamydia, anmälda fall 1997-2007.

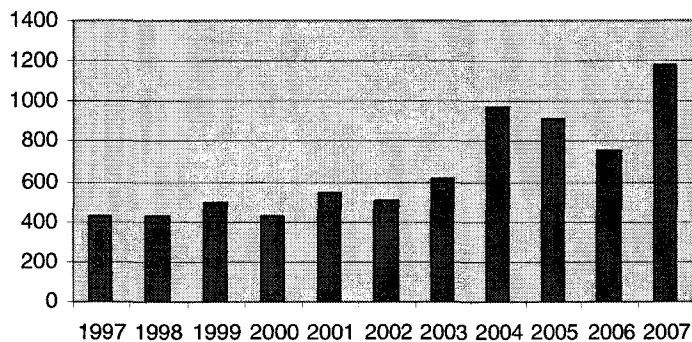
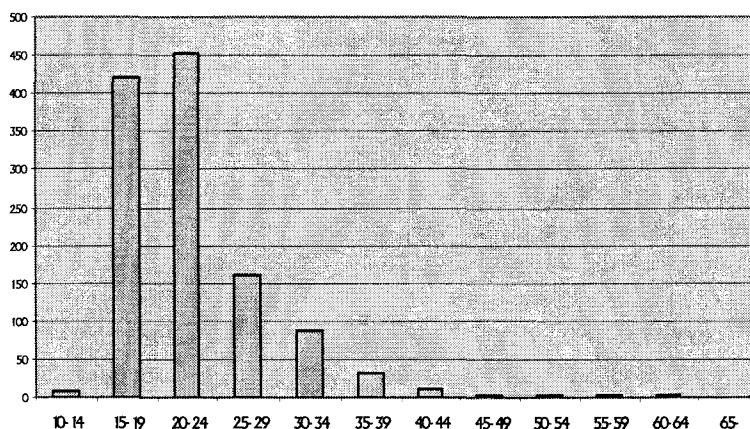


Diagram 2. Klamydia efter åldersgrupper 2007.



Tabell 1. Klamydia i länets kommuner 2007.

| Kommun | Anmälda |
|-----------------------|---------|
| Härnösand | 90 |
| Kramfors | 74 |
| Sollefteå | 63 |
| Sundsvall | 713 |
| Timrå | 51 |
| Ånge | 63 |
| Örnsköldsvik | 131 |
| Västernorrland totalt | 1185 |

13 fall och homosexuell smitta i ett fall; i många fall saknas uppgift om smittväg. Av de smittade är 16 kvinnor. I endast ett fall anges Sverige som smittland. Bland övriga smittländer dominerar några afrikanska länder, men uppgift om

Andra anmälningspliktiga sjukdomar

Infektion med atypiska mykobakterier, sju fall. Som vanligt har några fall anmälts.

Infektion med Entamoeba histolytica, 19 fall. Som tidigare år är de flesta unga och smittade utomlands.

Infektion med enterobacteriaceae som producerar ESBL, 32 fall. Anmälningspliktig (endast från laboratoriet) fr.o.m. 2007-02-01.

Invasiv infektion med beta-hemolyserande grupp A-streptokocker (GAS), 18 fall. Mer än hälften av fallen över 50 år. Ett av fallen ett barn som ej fyllt ett år.

Invasiv infektion med Haemophilus influenzae, ett fall. En medelålders man med biotyp b.

Harpest (tularemi), tre fall. Några få fall från olika delar av länet.

Kikhosta, 11 fall. Åtta är barn

smittland saknas i flera fall. På Infektionskliniken vid Sundsvalls sjukhus kontrollerades ett 80-tal hiv-patienter vid senaste årsskiftet.

födda 1994 och senare och sex av dessa angavs vara vaccinerade.

Legionellainfektion, tre fall. En person smittad i arbete på en riskarbetsplats. Anmälan ledde till utredning och åtgärder för att minska smittrisen på arbetsplatsen.

Listeriainfektion, tre fall. Alla var äldre än 70 år.

Malaria, ett fall. En svensk militär smittad i Liberia.

Invasiv meningokockinfektion, ett fall. En 31-årig kvinna med serogrupp Y.

Invasiv pneumokockinfektion, 38 fall. I huvudsak äldre personer och endast två barn, båda under 2 år.

Påssjuka, två fall. En vuxen med okänd vaccinationsstatus och ett ovaccinerat barn.

Sorkfeber (nephropathia epidemica), 387 fall. Den högs-

Tabell 2. Fördelning mellan kvinnor och män samt procent positiva prover av samtliga provtagna.

| År | Män | Kvinnor | Totalt | Män (%) | Pos. prover (%) |
|------|-----|---------|--------|---------|-----------------|
| 1998 | 178 | 251 | 429 | 41 | 5,9 |
| 1999 | 204 | 290 | 494 | 41 | 7,3 |
| 2000 | 186 | 244 | 430 | 43 | 7,4 |
| 2001 | 238 | 309 | 547 | 44 | 7,4 |
| 2002 | 221 | 282 | 503 | 44 | 6,9 |
| 2003 | 276 | 338 | 614 | 45 | 6,8 |
| 2004 | 446 | 531 | 977 | 46 | 11,1 |
| 2005 | 372 | 545 | 917 | 41 | 9,4 |
| 2006 | 344 | 407 | 751 | 46 | 9,5 |
| 2007 | 509 | 676 | 1185 | 43 | 12,1 |

Syfilis, två fall. En person har smittats genom homosexuell kontakt i Sverige och den andra är smittad utomlands (uppgift om smittväg saknas).

RH, HB

ta noteringen i mannaminne! Ett stort utbrott har pågått i norra Sverige sedan senhösten 2006. Västerbotten har haft flest fall följt av Norrbotten och på tredje plats Västernorrland. I landet som helhet rapporterades 2195 fall som kan jämföras med den förra toppnoteringen på 562 fall från 1998!

Vibrioinfektion exkl. kolera, tre fall. Samtliga fall öronrelaterade.

Viral meningoencefalit, sju fall. Ett fall hade TBE (smittad i Norrtälje), tre var orsakade av enterovirus och tre av herpes simplex-virus (typ 1 i ett fall, typ 2 i två fall).

Yersiniainfektion, 20 fall. En återhämtning från förra årets låga antal till "normal nivå". Elva av dessa är barn två år eller yngre. Alla smittades i Sverige.

RH, HB

Tabell 3. Tioårsstatistik, anmälningspliktiga sjukdomar. Sjukdomar som ej anmäls i länet ej medtagna i listan.

| Sjukdom | 1998 | 1999 | 2000 | 2001 | 2002 | 2003 | 2004 | 2005 | 2006 | 2007 |
|---|------|------|------|------|------|------|------|------|------|------|
| Amöbainfektion/inf. m. E. histolytica | 15 | 13 | 13 | 12 | 12 | 13 | 29 | 21 | 9 | 19 |
| Inf. med atypiska mykobakterier | 2 | 4 | 5 | 5 | 10 | 2 | 5 | 4 | 5 | 7 |
| Campylobacterinfektion | 161 | 188 | 156 | 156 | 84 | 128 | 76 | 102 | 84 | 113 |
| Denguefeber | 0 | 0 | 0 | 0 | 0 | 0 | 0 | 2 | 0 | 0 |
| Inf. m. enterobact. som producerar ESBL | | | | | | | | | | 32** |
| EHEC-inf. (EHEC O157 t.o.m. 04-06-30) | 2 | 0 | 0 | 1 | 0 | 0 | 2 | 1 | 2 | 2 |
| Invasiv GAS-infektion | | | | | | | 3* | 7 | 11 | 18 |
| Giardiainfektion | 25 | 32 | 30 | 30 | 33 | 42 | 40 | 52 | 52 | 48 |
| Gonorré | 7 | 5 | 7 | 13 | 6 | 6 | 9 | 9 | 6 | 4 |
| Inv. inf. m. H. infl. (typ b t.o.m. 04-06-30) | 4 | 1 | 1 | 1 | 0 | 0 | 0 | 3 | 4 | 1 |
| Harpest (tularemi) | 5 | 2 | 4 | 1 | 6 | 15 | 3 | 10 | 2 | 3 |
| Hepatit A | 6 | 8 | 2 | 1 | 0 | 0 | 0 | 5 | 1 | 0 |
| Hepatit B | 10 | 22 | 33 | 42 | 45 | 56 | 56 | 64 | 64 | 64 |
| Hepatit C | 57 | 59 | 61 | 101 | 67 | 61 | 96 | 62 | 63 | 46 |
| Hepatit D | 0 | 0 | 0 | 0 | 0 | 0 | 0 | 0 | 4 | 5 |
| Hivinfektion | 3 | 2 | 5 | 9 | 11 | 10 | 17 | 21 | 11 | 27 |
| HTLV I/II-infektion | | | 0 | 0 | 1 | 0 | 0 | 0 | 1 | 0 |
| Kikhosta | 48 | 15 | 173 | 13 | 22 | 10 | 19 | 22 | 24 | 11 |
| Klamydiainfektion | 429 | 494 | 430 | 547 | 503 | 614 | 977 | 917 | 751 | 1185 |
| Legionellainfektion | 2 | 1 | 1 | 2 | 3 | 3 | 0 | 2 | 1 | 3 |
| Listeriainfektion | 2 | 1 | 1 | 4 | 3 | 1 | 2 | 4 | 8 | 3 |
| Malaria | 6 | 1 | 0 | 2 | 4 | 1 | 3 | 0 | 2 | 1 |
| Invasiv meningokockinfektion | 2 | 0 | 1 | 1 | 1 | 1 | 0 | 1 | 0 | 1 |
| Inf. m. meticillinres. gula staf. (MRSA) | | | 14 | 12 | 5 | 10 | 5 | 4 | 9 | 20 |
| Mässling | 1 | 0 | 2 | 0 | 0 | 0 | 0 | 0 | 0 | 0 |
| Papegojsjuka | 0 | 1 | 0 | 0 | 2 | 0 | 0 | 0 | 0 | 0 |
| Paratyfoidfieber | 0 | 4 | 0 | 1 | 3 | 0 | 0 | 1 | 1 | 0 |
| Invasiv pneumokockinfektion | | | | | | | 10* | 38 | 41 | 38 |
| Pneumokock, pc-MIC \geq 0,5 mg/l | 3 | 6 | 10 | 3 | 4 | 9 | 8 | 6 | 5 | 3 |
| Påssjuka | 4 | 2 | 0 | 1 | 0 | 0 | 0 | 1 | 1 | 2 |
| Q-feber | | | | | | | 0* | 0 | 1 | 0 |
| Salmonellainfektion | 129 | 108 | 97 | 146 | 98 | 105 | 88 | 121 | 118 | 92 |
| Shigellainfektion | 14 | 8 | 14 | 8 | 10 | 9 | 11 | 34 | 24 | 6 |
| Sorkfeber (nephropathia epidemica) | 139 | 84 | 27 | 67 | 61 | 22 | 61 | 76 | 44 | 387 |
| Syfilis | 7 | 3 | 0 | 0 | 1 | 8 | 1 | 4 | 4 | 2 |
| Tuberkulos | 12 | 18 | 11 | 9 | 7 | 7 | 12 | 15 | 15 | 18 |
| Tyfoidfieber | 0 | 0 | 0 | 0 | 1 | 1 | 0 | 0 | 0 | 2 |
| Vibrioinfektion exkl. kolera | | | | | | | 0* | 2 | 1 | 3 |
| Viral meningoencefalit | | | | | | | 1* | 2 | 2 | 7 |
| Yersiniainfektion | 31 | 20 | 25 | 27 | 18 | 32 | 28 | 16 | 9 | 20 |

Anm. *Anmälningspliktig fr.o.m. 2004-07-01.

** Anmälningspliktig fr.o.m. 2007-02-01.

Tom ruta = ej anmälningspliktig det aktuella året.

Smittskyddsenheten

Hans Boman, smittskyddsläkare

Lars Blad, bitr. smittskyddsläkare

Märtha Svedberg, administratör

Raija Helisoja, smittskyddssjuksköterska

Anna-Karin Öberg, hygiensjuksköterska

Britt Forslund, hygiensjuksköterska

Hygiensjuksköterska

Anette Eriksson

Anette Eriksson

Margareta Lindström Berglund

Ann-Christine Nordin

Telefon

060-18 18 52, 0611-800 53

060-18 14 03, 0611-800 53

060-18 18 51

060-18 13 51

060-18 18 05, 0611-800 53

060-18 18 06

Förvaltning/motsv.

Kramfors-Sollefteå

Ömsköldsvik

Sundsvalls kommun

Ömsköldsviks kommun

Telefon

0620-196 74

0660-879 74

060-19 17 70

0660-880 00

Informationsblad utgivet av

**Smittskyddsenheten
Sundsvalls sjukhus
851 86 Sundsvall**

Telefon: 060-18 18 51

Fax: 060-18 18 30

E-post: smittskyddsenheten@lvn.se

Internet: www.lvn.se/smittykydd

**Ansvarig utgivare
Hans Boman**